

# © JEUDI

LE MAG' DES JEUDIS DE LA LIGNE C TRANSILIEN

MARS 2012 - N°20



## DOSSIER

**THÈME DU JEUDI**  
La sécurité du RER C

## ENTRE NOUS

**VOTRE AVIS  
SUR LA LIGNE**

Des questions,  
des remarques...  
la Ligne C vous répond !





Chers voyageurs, chers lecteurs,

Notre mission de service public est de vous transporter à l'heure, en confort et en sécurité. Avec la régularité et l'information, la sécurité est l'un des fondamentaux du ferroviaire et au cœur des valeurs des cheminots. La sécurité est une chaîne qui assemble tous les métiers : la maintenance de nos voies et équipements de signalisation, la maintenance du matériel, les postes d'aiguillage et la gestion des trains en ligne, la régulation des flux, la conduite des trains, l'accompagnement des voyageurs, en gare ou à bord. Il y a aussi la sensibilisation de vous, nos voyageurs, aux risques du ferroviaire.

Cette nouvelle édition des « Jeudis de la Ligne C », qui fêtent aujourd'hui leur 3 ans, nous permet de partager avec vous nos priorités et nos actions, en particulier nos dispositifs de prévention.

Vous êtes de plus en plus nombreux à échanger avec nous lors de ces rencontres, à nous écrire, via Twitter, le blog ou le Club Clients, et je tiens à vous remercier de toutes vos suggestions, et aussi critiques qui, quand elles sont constructives, permettent de réinterroger nos pratiques et de chercher à améliorer le service, dans toutes ses composantes, qui vous est proposé.

**Pierre Cunéo**  
Directeur du RER C

**22** accidents de personne en 2011 sur la Ligne C par non-respect des règles de sécurité (montée à la fermeture des portes, blocage des portes)

**21** régulateurs de flux sur la Ligne C (total soir et matin)

**50** travaux de maintenance des infrastructures programmés en 2011 sur la Ligne C

**18** postes d'aiguillage assurent la sécurité des circulations des

**531** trains quotidiens du RER C.

**Le « Jeudi de la Ligne C » est consacré, ce jeudi 8 mars, à la sécurité ferroviaire.**

Venez partager un café et échanger avec nous de **7h30 à 9h30** en gares de :

- Juvisy-sur-Orge
- St-Michel-sur-Orge
- Egly
- Ermont-Eaubonne

Et de **17h à 19h** en gares de :

- Paris Austerlitz
- St-Michel Notre Dame



# Être acteur de sa sécurité



**La sécurité ferroviaire est l'ensemble des actions qui visent à prévenir les accidents ferroviaires et de limiter les conséquences des incidents.**

Nous profitons de ce « Jeudi de la Ligne C » pour décrire certaines de nos actions mais également le rôle que vous-même pouvez jouer pour renforcer la sécurité du système ferroviaire.

Un train qui roule à 50km/h (comme à l'entrée d'une gare par exemple) s'arrête au bout de 100 mètres. Une voiture, à la même vitesse, s'arrête au bout de 10 mètres. Le système « lourd » (par rapport au métro où le système est très guidé) est très inertielle et impose des règles de sécurité particulièrement strictes.

## La traversée des voies

Il est strictement interdit de traverser les voies, ou de descendre d'un train arrêté en pleine voie, sauf si un agent SNCF vous y invite et vous accompagne.

En cas de présomption de présence sur les voies, toute la circulation est bloquée à 5 kilomètres alentour, ce qui sur la Ligne C, vu la densité des circulations, a immédiatement des répercussions sur les trains derrière et en face. Le temps de vérifier que personne ne chemine sur ou le long des voies, les circulations ne peuvent reprendre.

## La montée à la fermeture des portes

Au retentissement du signal sonore qui annonce la fermeture des portes 3 secondes plus tard, accompagné d'un signal lumineux, il est strictement interdit de monter ou descendre du train. De trop nombreux accidents ont lieu suite à des obstructions à la fermeture des portes. Retenir un train à quai a des conséquences lourdes sur votre sécurité mais aussi sur la régularité. Lors du « Jeudi de la Ligne C » de septembre 2011, 50% des voyageurs qui ont bien voulu répondre à nos questions – comme vous, peut-être – nous ont dit « accélérer pour monter dans le train au retentissement du signal sonore ». Soyez vigilants avant de monter dans le train et préparez votre descente lorsque vous êtes à bord.

## Les bousculades sur le quai

À Saint-Michel Notre Dame et à Bibliothèque François Mitterrand, des « régulateurs de flux », en gilet rouge, sont présents sur les quais pour faciliter la montée et la descente dans les trains. Par leur présence, ils contribuent non seulement à la régularité mais aussi à votre sécurité. En effet, ces gares ont un flux très important de voyageurs (environ 50 000 voyageurs montants par jour dans chacune de ces gares) et l'étroitesse des quais représente un réel risque de bousculades et de chute sur les voies. Pour éviter ce risque, il est important de se répartir uniformément sur le quai et de ne pas se tenir dans la zone dangereuse (bande d'1,20m à partir du bord du quai) sauf pour monter et descendre de voiture.

## L'accident à bord du train

À bord d'un train, il est indispensable de bien se tenir assis ou à une barre d'appui lorsque l'on est debout ou encore, lorsque l'on monte ou descend les escaliers. À certains endroits de la ligne, le train peut bouger plus fortement qu'à d'autres, une chute peut donc vite arriver. Il est également interdit de sortir son bras ou de regarder par les fenêtres hors du train.

# Mieux comprendre

## PAROLE D'EXPERTS



Muriel ROYER,  
Responsable  
Pôle Sécurité



Fabien TRUCHE,  
Expert Exploitation  
et conducteur de  
trains

### Comment assurer la sécurité de 500 000 voyageurs quotidiens ?

Quotidiennement, les 3 000 agents de votre Ligne s'attachent à vous faire circuler en toute sécurité.

Nos agents, qui ont des responsabilités de sécurité (conduite, contrôle, aiguillages) sont formés à ces missions. Un système de contrôle et de vérification est mis en place sur ces actions, qui peuvent faire l'objet d'audits internes.

Afin d'éviter les incidents liés à la bousculade, des agents vous accompagnent sur certaines gares à la descente et à la montée dans les voitures. D'autres s'appliquent à gérer les incidents qui surviennent pour en limiter au maximum les conséquences sur la qualité de votre parcours et votre ponctualité : par exemple, nous avons formé une grande partie de nos agents commerciaux (dans nos guichets) au réarmement des signaux d'alarme (tirés malheureusement à plus de 90% pour des raisons de malveillance), afin d'être plus réactifs et de limiter de manière significative la perte de temps des trains.

En première ligne pour assurer votre sécurité, nos agents se doivent d'être exemplaires, et sont eux-mêmes acteurs de leur propre sécurité.

Qu'il s'agisse de la sécurité du personnel, ou de la sécurité incendie dans nos gares, les agents de la Ligne C appliquent en permanence les règles et référentiels sous la responsabilité personnelle de la Direction du RER C, et contribuent ainsi à garantir la vôtre tout au long de vos déplacements, pour un voyage en toute sécurité.

### La sécurité des circulations, c'est quoi ?

À la SNCF, la sécurité des personnes passe avant tout par la sécurité des circulations. Toute la signalisation est basée sur des règles strictes de sécurité, calculée par rapport à la vitesse du train et à son temps d'arrêt. Il y a d'une part les installations et équipements, d'autre part les procédures et comportements. Les installations de sécurité sont conçues pour qu'une anomalie empêche immédiatement les circulations. Ainsi, un fil coupé ou un fusible grillé permettra de présenter un feu rouge jamais un feu vert. En France, la limitation du nombre de passages à niveaux permet d'éviter des collisions avec des véhicules routiers. Sur la Ligne C, le passage à niveau de Chemin d'Anthony va prochainement être supprimé.

La vitesse d'un train est contrôlée en permanence. Si celle-ci est dépassée, le train s'arrête. De nombreux systèmes de sécurité, au sein même de la cabine de conduite, surveillent constamment l'action du conducteur. Afin de le maintenir en état de vigilance, cette surveillance n'agit qu'en arrière plan, c'est le conducteur qui agit. Par exemple, à chaque franchissement de signal restrictif sur la voie, le conducteur doit appuyer sur un bouton attestant qu'il a bien observé le signal. S'il ne le fait pas, le train s'arrête automatiquement après quelques secondes. Enfin, la Ligne C est gérée par une quinzaine de postes d'aiguillage qui garantissent la sécurité des circulations dans un système francilien particulier où 60% des clients quotidiens de SNCF circulent sur 10% du réseau national.

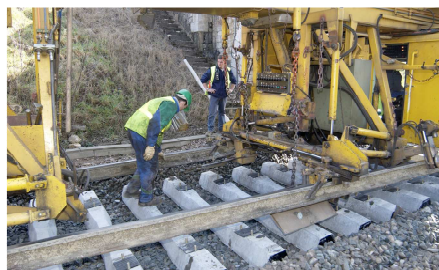
## DOSSIER : La sécurité du RER C



En gare de Juvisy-sur-Orge circulent plus de 1000 trains chaque jour, principalement des rames des RER C et D mais également des trains Intercités et Fret. Ce fort trafic sollicite fortement les infrastructures au sol (voies, appareils de voies). Pour assurer la sécurité et la régularité des circulations à Juvisy ainsi que sur toute la Ligne C, l'activité SNCF Infra, qui travaille pour le compte de RFF, organise une maintenance préventive des installations. Selon la quantité de circulations quotidiennes et le niveau de disponibilité demandé, une prospection de l'état du matériel (rails, traverses, attaches, ballast) est faite à intervalles définies sur chaque portion de voie. Ces actions déclenchent des interventions programmées ou décidées sur le champ, sur les zones concernées : serrage ou consolidation d'attaches, correction de l'écartement et de la géométrie des voies, « meulage » ou remplacement de rails...

« LA MAINTENANCE PRÉVENTIVE DES VOIES POUR ASSURER LA SÉCURITÉ DES CIRCULATIONS »

Nicolas, responsable d'équipe maintenance des voies à Juvisy



« LA MAINTENANCE DU MATÉRIEL, C'EST COMME ENTREtenir SA VOITURE POUR ÉVITER QU'ELLE TOMBE EN PANNE »

Thierry, responsable d'équipe maintenance des trains au Technicentre des Ardoines

La maintenance des trains est également fondamentale pour assurer la sécurité des voyageurs et des circulations. C'est comme entretenir sa voiture pour éviter qu'elle tombe en panne et vérifier le bon fonctionnement des équipements de sécurité (« contrôle technique »). Nous listons quotidiennement toutes les anomalies constatées sur les engins sur le carnet de bord attaché à chaque machine. Nous faisons du curatif (réparation) et du préventif (vérification).







A SAVOIR

# INFOS PRATIQUES

## 🚧 Entre Brétigny et Dourdan : maintenance des voies

### Les nuits du dimanche 11 au jeudi 15 mars et du dimanche 18 au vendredi 22 mars, à partir de 21h50

Les trains DEBA sont terminus Brétigny.

Les trains LARA circulent au départ de Brétigny.

Un service de substitution par bus est mis en place entre Brétigny et Dourdan dans les deux sens.

### Les matinées du lundi 12 au vendredi 16 mars et du lundi 19 au vendredi 23 mars

Le premier train LARA circule au départ de Brétigny.

Veuillez emprunter le train LARA suivant.

## 🚧 Entre Invalides et Paris Austerlitz : travaux de maintenance, meulage et vérification de la géométrie des voies.

### Du dimanche 11 au jeudi 15 mars et du dimanche 18 au vendredi 23 mars

Interruption totale des circulations à partir de 22h45.

Un service de substitution par bus est mis en place entre Invalides et Paris Austerlitz dans les deux sens.

Pensez à emprunter les correspondances métro/bus RATP.

## 🚧 Entre Pontoise/Montigny-Beauchamp et Paris Austerlitz : maintenance des voies

### Du dimanche 11 au jeudi 15 mars

Les 3 derniers trains GOTA sont supprimés de Paris Austerlitz à Montigny-Beauchamp.

Les 5 derniers trains ROMI sont supprimés de Pontoise/Montigny-Beauchamp à Paris Austerlitz.

### Le vendredi 16 mars

Les 2 derniers trains GOTA sont supprimés de Paris Austerlitz à Montigny-Beauchamp.

### Le dimanche 18 mars

Les 3 derniers trains GOTA sont supprimés de Pont de Rungis Aéroport d'Orly à Montigny-Beauchamp.

Les 3 derniers trains ROMI sont supprimés de Pontoise/Montigny-Beauchamp à Paris Austerlitz.

## Du lundi 19 au jeudi 22 mars

Les trains GOTA de 22h26, 22h56 et 23h26 à Ermont-Eaubonne sont terminus Ermont-Eaubonne.

Les 3 derniers trains GOTA sont supprimés de Pont de Rungis-Aéroport d'Orly à Montigny-Beauchamp.

Les 5 derniers trains ROMI sont supprimés de Pontoise/Montigny-Beauchamp à Paris Austerlitz.

### Le vendredi 23 mars

Les trains GOTA de 22h26, 22h56 et 23h26 à Ermont-Eaubonne sont terminus Ermont-Eaubonne.

Les 3 derniers GOTA sont supprimés de Paris Austerlitz à Montigny-Beauchamp.

Les 2 derniers trains ROMI sont supprimés de Montigny-Beauchamp à Paris Austerlitz.

Un service de substitution par bus est mis en place entre Juvisy et St-Martin d'Etampes.

Un service de substitution par bus est mis en place entre Neuilly Porte Maillot et Pontoise et entre Ermont-Eaubonne et Pontoise aux dates concernées. Les guides horaires sont disponibles en gares ou sur [www.transilien.com](http://www.transilien.com).

Pour vos déplacements dans Paris, pensez à emprunter les correspondances métro/bus RATP.

Attention, travaux en parallèle sur la Ligne H entre Ermont-Eaubonne et Pontoise, du 12 au 16 mars et du 19 au 23 mars.

## 🚧 Entre Pereire Levallois et Montigny-Beauchamp : maintenance des voies

### Du lundi 26 au vendredi 30 mars

Les 2 derniers trains GOTA sont supprimés de Péreire Levallois à Montigny-Beauchamp.

Un service de substitution par bus est mis en place entre Péreire Levallois et Montigny-Beauchamp.

Les guides horaires sont disponibles en gares ou sur [www.transilien.com](http://www.transilien.com).



# TRAVAUX

➤ **Entre Pont de Rungis Aéroport d'Orly et Paris Austerlitz : maintenance des voies et travaux d'aménagement du quartier Austerlitz / Tolbiac / Masséna**

**Du dimanche 11 au jeudi 15 mars et du dimanche 18 au vendredi 23 mars**

Le dernier train ROMI circule au départ de Paris Austerlitz avec un retard de 15 minutes.

**Du dimanche 18 au jeudi 22 mars et du dimanche 25 au jeudi 29 mars, à partir de 22h40**

Les trains GOTA et ROMI sont modifiés ou supprimés. Un service de substitution par bus est mis en place entre Choisy le Roi et Pont de Rungis Aéroport d'Orly et entre Paris Austerlitz et Pont de Rungis Aéroport d'Orly.

**Du lundi 26 au vendredi 30 mars**

Les 2 derniers trains ROMI sont terminus Paris Austerlitz.

**Les matinées du lundi 19 au vendredi 23 mars et du lundi 26 au vendredi 30 mars**

Le premier train AONE circule au départ d'Orly Ville. A Pont de Rungis, veuillez emprunter le train GOTA suivant (05h08).

➤ **Entre Paris Austerlitz et Juvisy : travaux d'aménagement du quartier Austerlitz / Tolbiac / Masséna**

**Du dimanche 11 au jeudi 15 mars et du dimanche 18 au vendredi 23 mars, à partir de 0015**

Les derniers trains DEBA, JILL et ELBA sont retardés ou modifiés au départ de Paris Austerlitz.

**Du lundi 26 au vendredi 30 mars, à partir de 00h00**

Les trains ELBA, JILL et DEBA sont terminus Paris Austerlitz et circulent au départ de Juvisy.

Un service de substitution par bus est mis en place entre ces gares.



Les travaux du pont-rail de Brétigny

## HORAIRES ET INFOS TRAFIC

Site internet : [transilien.com](http://transilien.com)

Site mobile : [transilien.mobi](http://transilien.mobi)

SMS pour les horaires en temps réel : 4 10 20

Taper le nom de votre gare de départ et envoyer au 4 10 20 (Prix d'un SMS + 0,05 €)

Numéro d'information Transilien SNCF :

36 58 (0,23€/min hors surcoût éventuel de votre opérateur). Relations Clientèle Transilien SNCF 94207 Ivry Cedex

Pour plus d'informations, veuillez consulter l'affichage en gares ou connectez-vous sur [transilien.com](http://transilien.com)

Retrouvez votre magazine des Jeudis et toute l'actualité culturelle de votre ligne sur [transilien.com](http://transilien.com), rubrique « Les lignes de Transilien SNCF »

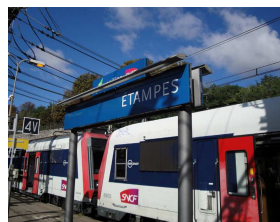
## ENTRE NOUS

# VOUS NOUS AVEZ INTERPELLÉ LA LIGNE C VOUS RÉPOND

Soucieuse de répondre à vos attentes, la Ligne C met à votre disposition cette rubrique pour vous permettre de vous exprimer. Vous aussi, venez sur nos stands chaque premier jeudi du mois et faites-nous part de vos questions et suggestions !

« Je prends le premier train au départ de Dourdan et pendant la vague de froid en février, il n'était jamais chauffé ! »

Lorsque des voyageurs nous signalent un défaut de chauffage dans un train précis (date, heure, lieu), nous demandons à notre atelier de maintenance d'effectuer une vérification et si le défaut est confirmé, l'intervention est réalisée. Vous empruntez des trains omnibus qui font arrêter dans chaque gare, et qui plus est, vous le prenez à sa gare d'origine. A chaque arrêt, les portes peuvent rester ouvertes jusqu'à 2 minutes pour permettre aux voyageurs de descendre et à d'autres de monter. Les températures de février cette année, extrêmement froides, refroidissent le train durant ces arrêts, c'est peut-être la raison pour laquelle vous avez l'impression que le train n'est pas chauffé ou plutôt qu'il n'y fait pas / plus assez chaud. Concernant les premiers trains à circuler le matin, nous nous efforçons de les préchauffer, malheureusement cela n'est pas toujours possible car les sous-stations électriques ne sont pas toujours assez renforcées pour permettre de chauffer toute la rame. Quand il fait froid, on maintient en service les rames (en veille) pour les organes vitaux de fonctionnements. Dans ce cas, si vous êtes dans un train qui effectue son premier trajet, la sensation de chauffage n'est perceptible qu'après un parcours d'au moins 30 minutes.



« Les voies en gare d'Etampes sont dans un état de propreté déplorable, il faut y remédier ! »

La propreté des trains et des gares figure parmi les priorités de SNCF Transilien. SNCF y consacre plusieurs millions d'euros chaque année, et fait appel à des prestataires externes, pour entretenir le réseau géré par RFF qui en est d'ailleurs propriétaire.

Cette constatation a été faite également à Saint-Martin d'Etampes où le nettoyage des voies a été réalisé fin janvier.

Pour la gare d'Etampes, cette opération est prévue au printemps.

En fonction de leur état, les portions de voies sont traitées par ordre de priorité.

**RENDEZ-VOUS LE MOIS PROCHAIN !**  
**LES JEUDIS DE LA LIGNE C**  
**5 AVRIL 2012**

**L'INTERMODALITÉ**

Rendez-vous, de **7h30 à 9h30**, en gares de :  
Massy-Palaiseau, Juvisy, Etampes, Ermont-  
Eaubonne

Et de **17h à 19h**, en gares de :  
Boulinvilliers et Neuilly Porte Maillot